

ПАСПОРТ
Руководство по эксплуатации



1. Общие сведения

Наименование изделия	Затвор чугунный дисковый поворотный PN 10-16
Обозначение изделия	ЗДП
Предприятие-изготовитель	Изготовлено в КНР по заказу ЗАО фирма "Проконсим".
Область применения	Для установки в качестве запорного и условно-регулирующего устройства на трубопроводах

2. Основные технические данные и характеристики

Наименование параметра	Показатель											
	50	65	80	100	125	150	200	250	300	400	500	600
Проход условный, DN	50	65	80	100	125	150	200	250	300	400	500	600
Тип исполнения	стяжной (межфланцевый)											
Давление номинальное PN, МПа (кгс/см ²)	1,0 (10) - 1,6 (16)											
Температура рабочей среды, °С	не более 85 (кратковременно не более 110)											
Класс герметичности по ГОСТ 9544-2015	А											
Рабочая среда	вода, водные растворы этиленгликоля с концентрацией до 50%, жидкие среды не агрессивные к материалам изделия.											
Температура окруж. среды, °С	от - 25 до + 40											
Управление	ручное (DN 50-200 - рычаг, DN 250-300 – редуктор)											
Средний ресурс до замены, циклов	1000											
Средний срок службы, лет	10											

3. Материал основных деталей

№	Наименование	Материал
1	Корпус	Высокопрочный чугун
2	Уплотнение	EPDM
3	Шток	SS416 (нержавеющая сталь)
4	Диск	CF8 (нержавеющая сталь)
5	Шток	SS416 (нержавеющая сталь)
6	Уплотнение штока	PTFE (фторопласт)
7	Кольцо	NBR
8	Шпонка	Сталь

4. Свидетельство о приёмке

Затвор чугунный дисковый поворотный ЗДП РН 10-16, прошел приёмо-сдаточные испытания на герметичность затвора давлением 1,76 МПа, на плотность и прочность литья и соединений давлением 2,4 МПа и признан годным для эксплуатации.

5. Комплектность

Затвор в сборе - 1 штука
Паспорт - 1 экземпляр на каждое упаковочное место затворов поставляемых в один адрес

Штамп

Дата импортирования

6. Меры безопасности

Персонал, обслуживающий затворы, должен пройти инструктаж по технике безопасности и быть ознакомлен с руководством по эксплуатации. Для обеспечения безопасной работы категорически запрещается производить работы по устранению дефектов при наличии давления и рабочей среды в трубопроводе.

7. Монтаж и эксплуатация

7.1 Затворы поворотные дисковые могут устанавливаться на трубопроводе в любом положении, кроме расположения рукояткой вниз. Направление движения рабочей среды – любое. Для уменьшения износа седлового уплотнения и увеличения срока службы поворотный затвор рекомендуется устанавливать с горизонтальным положением штока $\pm 30^\circ$, особенно для рабочих сред, содержащих абразивные частицы или осаждающиеся примеси.

7.2 Монтаж затворов производить между фланцами воротниковыми приварными встык **ГОСТ 33259-2015** и стяжки их резьбовыми шпильками.

7.3 При монтаже затвора запорный диск должен находиться в полуоткрытом состоянии. Монтаж затвора в закрытом положении может вызвать блокировку диска из-за деформации манжеты. При монтаже затворов необходимо, чтобы фланцы на трубопроводе были установлены без перекосов на расстоянии, обеспечивающем свободное размещение между ними затвора. На первом этапе монтажа затвор поворотный необходимо отцентрировать и зафиксировать, но не затягивать шпильки. Далее открыть диск затвора в положение «полностью открыт». Затяжка шпилек на межфланцевом соединении должна быть равномерной по всему периметру до момента соприкосновения плоскостей фланцев и корпуса затвора (металлическая часть). Для проверки правильности установки произвести медленное закрытие и открытие поворотного затвора. Затвор должен свободно открываться и закрываться.

7.4 Установка дополнительных прокладок между затвором и ответными фланцами запрещена.

7.5 Монтаж затвора на фланцы несоответствующего размера запрещен.

7.6 Затворы устанавливаются в местах доступных для осмотра и обслуживания. Перед установкой затвора трубопровод и ответные фланцы должны быть тщательно очищены от грязи, песка, окалин и прочих загрязнений. Необходимо произвести осмотр уплотнительных поверхностей ответных фланцев. На них не должно быть забоин, раковин, заусенцев, а также других дефектов поверхностей.

7.7 Устанавливаемый затвор необходимо подвергнуть осмотру, проверить состояние запорного диска и манжеты. Проверку работоспособности затвора производить путем трехкратного открытия и закрытия.

7.8 Затвор не должен испытывать нагрузок от трубопровода (изгиб, сжатие, растяжение, кручение, перекосы, вибрации, несоосность патрубков, неравномерность затяжки крепежа).

7.9 При гидравлическом испытании трубопровода на прочность и герметичность, затворы должны находиться в полностью открытом состоянии.

Внимание! Запрещено производить сварочные работы на трубопроводе после установки затвора.

Внимание! Затворы допустимо монтировать между фланцами плоскими приварными (тип 01) по ГОСТ 33259-2015, однако корректная работа изделия не гарантируется.

8. Гарантии изготовителя (поставщика)

8.1 Изготовитель гарантирует соответствие товара настоящему паспорту при соблюдении Потребителем условий монтажа, эксплуатации, транспортировки и хранения. Гарантийный срок эксплуатации 12 месяцев со дня отгрузки потребителю. Гарантийные обязательства распространяются на все дефекты, возникшие по вине завода-изготовителя.

8.2 Гарантия не распространяется на дефекты, возникшие в случаях:

- нарушения паспортных режимов хранения, монтажа, испытания, эксплуатации и обслуживания изделия;
- наличия следов воздействия веществ, агрессивных к материалам изделия;
- наличия повреждений, вызванных пожаром, стихией, форс– мажорными обстоятельствами;
- повреждений, вызванных неправильными действиями потребителя;
- наличия механических повреждений или следов вмешательства в конструкцию изделия.

9. Условия гарантийного обслуживания

Претензии к качеству затворов могут быть предъявлены в течение гарантийного срока. Неисправные изделия в течение гарантийного срока ремонтируются или обмениваются на новые бесплатно. Решение о замене или ремонте изделия принимает сервисный центр ЗАО фирма «ПРОКОНСИМ» тел/факс +7(495) 988-00-32. Замененное изделие или его части, полученные в результате ремонта, переходят в собственность ЗАО фирма «ПРОКОНСИМ».

Затраты, связанные с демонтажем, монтажом и транспортировкой неисправного изделия в период гарантийного срока Потребителю не возмещаются. В случае необоснованности претензии, затраты на диагностику и экспертизу изделия оплачиваются Потребителем.

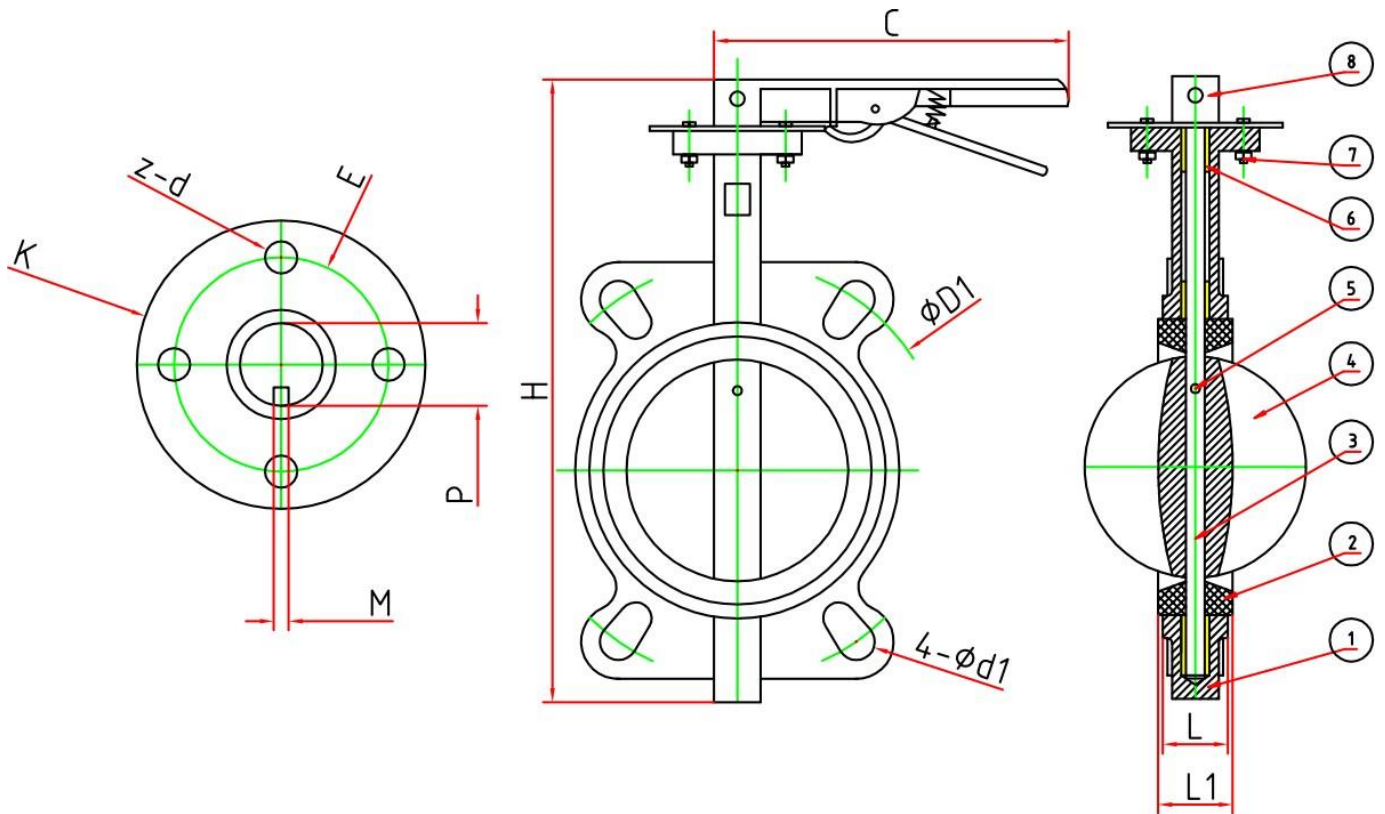
Изделия принимаются в гарантийный ремонт (а также при возврате) полностью укомплектованными.

10. Правила хранения и транспортировки

Затворы хранить в помещениях с естественной вентиляцией при температуре окружающего воздуха от минус 30°С до плюс 50°С.

Транспортирование затворов может производиться любым видом транспорта. При этом установка затворов на транспортные средства должна исключать возможность ударов друг о друга и появление механических повреждений, внутренние поверхности должны быть предохранены от загрязнений.

11. Габаритные характеристики



Дюймы	DN	H	C	L	L1	D1	n- $\phi d1$	P	E	z-d	M	K
in	mm	mm	mm	mm	mm	mm	кол-мм	mm	mm	кол-мм	mm	mm
2	50	240	240	41	46	125	4 - 18	12.7	57	4- $\phi 7$	3	76
2 1/2	65	245	240	44	49	145	4 - 18	12.7	57	4- $\phi 7$	3	76
3	80	285	240	44	49	160	4(8) - 18	12.7	57	4- $\phi 7$	3	76
4	100	320	280	50	55	180	4(8) - 18	15.8	70	4- $\phi 10$	5	91
5	125	345	280	55	59	210	4(8) - 18	18.9	70	4- $\phi 10$	5	91
6	150	380	280	55	59	240	4(8) - 23	18.9	70	4- $\phi 10$	5	91
8	200	440	390	59	64	295	4(12) - 27	22.2	89	4- $\phi 14$	5	115
10	250	525	390	66	72	355	4(12) - 27	28.5	89	4- $\phi 14$	8	115
12	300	590	390	75	80	410	4(12) - 27	31.6	108	4- $\phi 14$	8	140

Внимание! Предприятие-изготовитель оставляет за собой право вносить изменения в конструкцию, не влияющие на правила и условия эксплуатации, без отражения в документации.